

stavba | návštěva

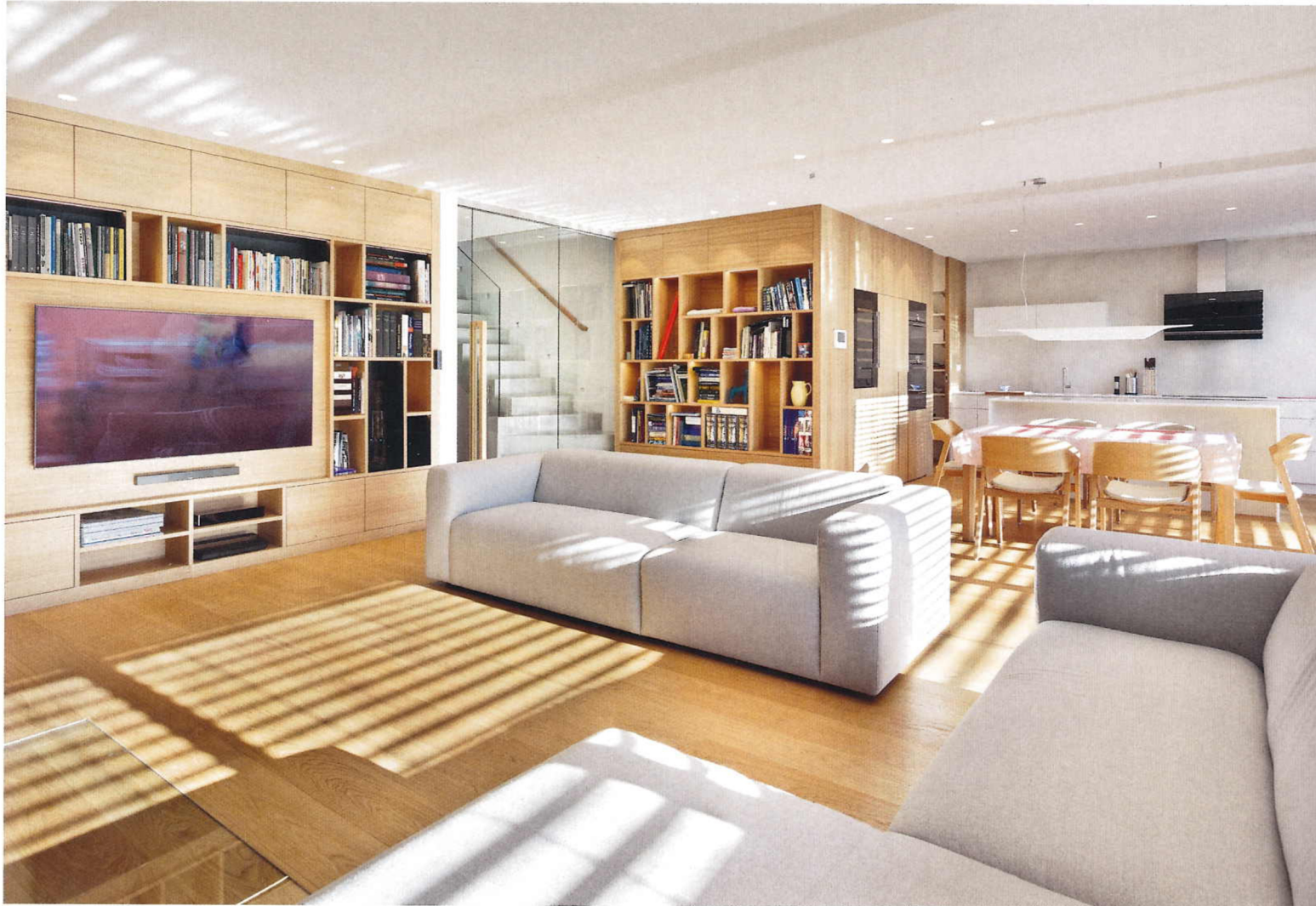
Dům po e-mailu





Nevšední příběh pražské vily vyžadoval v první řadě hlubokou důvěru majitelů ve vybrané architekty a realizační firmu, stejně jako otevřenou komunikaci a perfektní spolupráci všech zúčastněných. Velká část návrhu i stavby se totiž s majiteli domlouvala po e-mailech.

Text: Daniela Opočenská
Foto: Jaroslav Hejzlar



Vestavěný nábytek nalevo od kuchyňské linky skrývá spotřebiče a vchod do spíže. Přitom přirozeně splývá se zbytkem obývacího pokoje.

Poslední nezastavěný pozemek ve vilové části pražských Stodůlek koupili manželé, kteří sice plánují, že se jednou do Čech natrvalo vrátí, prozatím je však osud a pracovní příležitosti směřují do jiných částí světa. Aby byli na návrat připraveni, chtěli mít v Praze hotový domov pro sebe i děti, jež v průběhu let přibyly. Architekt Petr Laštovka se k majitelům prázdné parcely dostal na doporučení známé a již brzy se ukázalo, že spolupráce by mohla vyhovovat oběma stranám. „Snažím se navrhovat rodinné domy na míru zákazníkovi, proto je musím nejprve co nejpodrobněji vyzpovídat, abych poznal jejich životní styl včetně takových detailů, zda raději používají samostatnou šatnu u ložnice, nebo preferují šatní skříně,“ vysvětluje architekt. „Jen tak je možné se přiblížit očekávání majitelů.“ Práci architekta ovšem nemusí být jen řešení výtvarné podoby domu, ale také vedení projektu, vyjednávání s úřady a koordinace činnosti

Betonová stěrka na stěně za kuchyňskou linkou odkazuje k podpůrným sloupům v místnosti i schodišti do patra.





Dřevěný nábytek dodává interiéru teplo a pocit útulnosti, skleněné dveře zas vzdušnost a prostor.

se stavební firmou, což majitelé kvůli pobytu v jiné zemi obzvláště potřebovali. Zdárnému průběhu a dokončení díla výrazně pomohl výběr stavební firmy IPM Building a Pavla Matyáše jako majitele společnosti a hlavního stavitele.

ČÁST SOUKROMÁ A PRACOVNÍ

Přestože se výtvarný návrh domu od první skici do konečné podoby dost proměnil, základní tvar a členění zůstaly. Jednopatrová budova je obytnými prostory orientovaná na jih do zahrady, přičemž horní podlaží přesahuje přízemí, a chrání tak terasu před nepřízní počasí a interiér před přehříváním v průběhu teplejší části roku. Na východní straně

vede kolem pozemku ulice, proto je zde hlavní vchod do domu a vjezd do garáže. Při pohledu z ulice se hmota domu dělí na dvě části, což odpovídá funkcím uvnitř.

Prvkem, který strukturovanou fasádu se dvěma šedými odstíny omítky rozděluje, je vložená prosklená vstupní hala se schodištěm vedoucím ze sklepa, kde se nachází technické zázemí domu a tělocvična, přes přízemí do prvního patra. Prosklená hala odděluje severní – užitnou a pracovní část domu od jižní – soukromé. V severní části leží v přízemí prostorná garáž a dílna.

Schodiště s povrchem betonové stěrky vede do patra k pokojům členů rodiny.



Krb obložený tmavým kamenem je
úctyhodnou dominantou obývacího pokoje.
Černé rámy oken, odstín kamene i betonové
sloupy vyvažuje medová struktura dřeva.



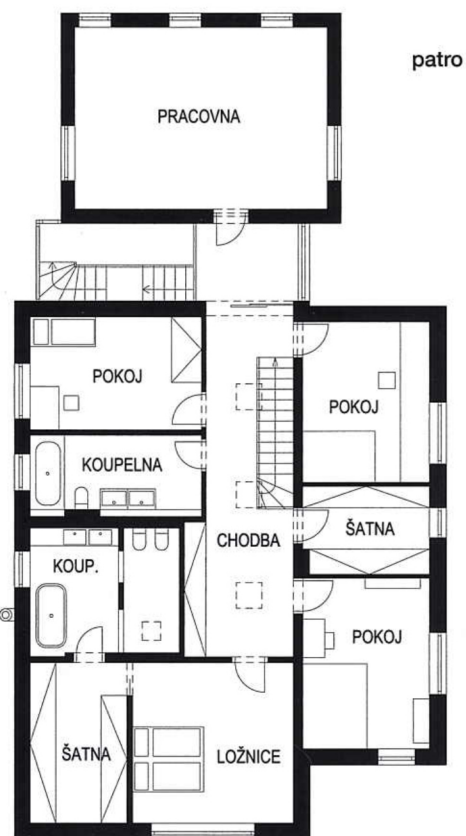
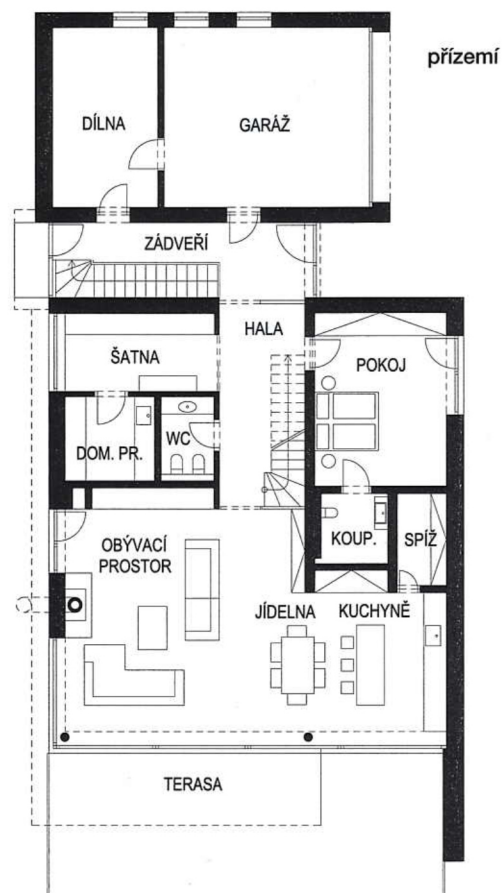




Velkoformátovou keramikou v koupelnách doplňuje marocký štuk ve stejném odstínu na stěnách.

ZÁKLADNÍ ÚDAJE

Architekt	Petr Laštovka
Interiér	Kateřina Pohlová
Generální dodavatel	IPM Building, www.ipmb.cz
Zastavěná plocha	244 m ²
Užitná plocha	407 m ²
Obvodová konstrukce	ŽB skelet
Fasáda	omítka
Střecha	plochá, nepochozí
Okna	hliníková okna Schüco
Vnitřní dveře	dřevěné a skleněné posuvné
Podlahy	dubové parkety, v koupelnách a vstupní hale keramická dlažba
Vytápění	kondenzační kotel, teplovodní podlahové vytápění, krb





AUTOŘI

Ing. arch. Petr Laštovka,
LINEstudio

Vystudoval FA ČVUT a založil architektonický a projekční ateliér LINEstudio, který se zabývá kompletním projektováním staveb. To mimo architektonické studie a návrhu interiéru zahrnuje zpracování dokumentace pro stavební povolení a realizaci objektu, případně autorský a technický dozor v průběhu stavby.
www.linestudio2.webnode.cz

Ing. arch. Kateřina Pohlová
Absolventka Fakulty architektury ČVUT se věnuje samostatné projekční činnosti od roku 2015 a do jejího profesního portfolia spadají zakázky od návrhů interiéru a individuální bytové výstavby, přes rekonstrukce budov až po komerční výstavbu.
www.facebook.com/Kateřina-Pohlová-architekt-1321121224668031/



Hlavní ložnice v patře ještě čeká na lehké závěsy a další vybavení. Doplnuje ji vlastní šatna a koupelna.

Nad ní v patře je reprezentativní pracovna se zázemím, do níž mohou po schodišti ve vstupní hale vystoupat návštěvníci, aniž by narušili soukromí obyvatel v jižní části. Obytnou část v přízemí a patře oddělují posuvné skleněné dveře, takže pocitově dům zůstává stále propojen. Intimitu zahrady a terasy před pohledy z ulice zase chrání předsunutá venkovní stěna lemující východní stranu domu.

Soukromá jižní část v přízemí zahrnuje velkou šatnu sousedící se vstupní halou, prádelnu, multifunkční místnost s vlastní koupelnou, která se může používat jako pracovna či pokoj pro hosty, a velký obytný prostor s jídelnou a kuchyní, k níž přiléhá spíž. Z chodby v sousedství obytného pokoje vede druhé schodiště, které směřuje do patra k pokojům rodiny. Ty čítají tři samostatné dětské pokoje, společnou koupelnu a šatnu a zázemí rodičů, tedy ložnici s průchozí šatnou do vlastní koupelny.

DĚLBA PRÁCE

Někteří architekti rádi zůstávají u projektu do posledního detailu, jiní práci na interiéru přenechají jiným. „Přiznávám, že interiérum se vyhýbám, je to neskutečně časově náročná práce,“ objasňuje architekt Petr Laštovka, proč majitelům doporučil kolegyni architektku Kateřinu Pohlovou. „K práci na domě jsem se dostala, když se dělala základová deska, a mým úkolem bylo navrhnout většinu místností interiéru, vybavení koupelen, řešení povrchů, podobu nábytku či třeba rozmístění zásuvek,“ vzpomíná architektka a pokračuje: „O podobě části domu jako o černých rámech oken, šedé fasádě či betonových podpěrných sloupech v obývacím pokoji už bylo rozhodnuto, proto jsem hledala řešení, které použité materiály vyváží a přitom vytvoří útulný interiér.“

Impulsem k použití dubového dřeva v medovém odstínu nejen na podlahy většiny domu a dveře pokojů, ale i pro výrobu vestavěného nábytku v obývacím pokoji bylo přání majitelů



Terasu domu chrání přesah patra, vysunutá boční stěna zase udržuje soukromí před pohledy z ulice.



mít v této místnosti krb obložený tmavým kamenem. Perfektní stavební příprava i precizní práce kameníka dala vzniknout nenápadnému šperku pokoje, který při bližším pohledu překvapí velikostí. Aby ale struktury dřeva nebylo v místnosti příliš, navrhla architektka kuchyňskou linku v matném bílém laku. Zatímco díl u stěny pojímá dřez, myčku a varnou desku, samostatně stojící část s barovým sezením funguje jako úložná část. Další vestavěné spotřebiče včetně vinotéky jsou totiž integrované do dřevěného vestavěného nábytku vedle vchodu do spíže. Kuchyňská linka tak působí subtilně, přičemž vestavěné

Za prosklenými dveřmi napravo je vstupní hala se šedou dlažbou. Dělí dům na obytnou část a na užitnou část s garáží a prostornou pracovním nad ní.

dřevěné bloky knihovny a kuchyně místnost sjednocují.

Naopak betonové podpěrné sloupky Kateřinu Pohlovou inspirovaly k povrchu z betonové stěrky na stěně za kuchyňskou linkou a na schodišti. Motiv stěrky architektka zopakovala i v koupelnách, po dohodě se stavební firmou ve formě marockého štku, kde doplňuje velkoformátovou dlažbu. „Práce na domě byla výjimečná nejen díky příjemným klientům, ale také tím, že se většinou odehrávala ve formě e-mailové korespondence,“ shrnuje Kateřina Pohllová a její kolega Petr Laštovka vyprávění uzavírá: „Největším oceněním bylo, když klienti, kteří za poslední roky vystřídali po světě množství různých typů bytů, řekli, že do Prahy se vracejí rádi, protože tady se jim bydlí nejpohodlněji.“