

Dům s intimním patiem

Elegantní uměřená vila, organicky propojená se zahradou, vyrostla na okraji Prahy místo původního domu z padesátých let. Ještě dříve tu byl rybník.



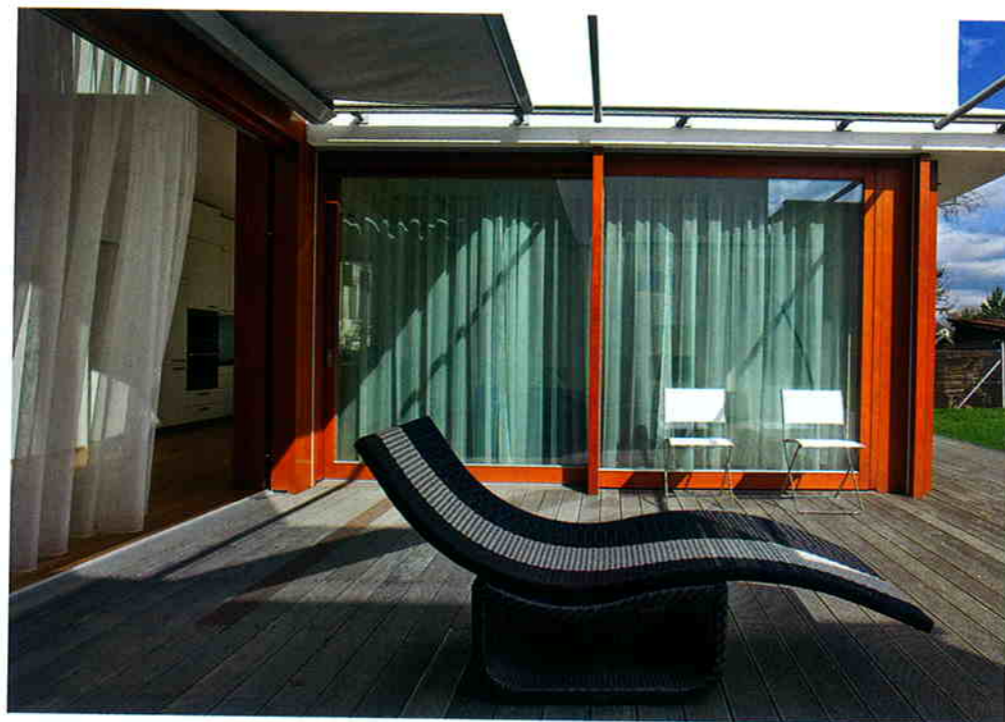


Směrem do zahrady vyběhá dřevěný rošt.



Vymývaná omítka BASF, hlazená ocelovým hladítkem, má hedvábně sametový lesk.

Patio může překrýt elektronicky ovládaná svinovací plachta s bočními kolejkami, je opatřena čidly na vítr a déšť.



M anželský pár hledal v blízkém okolí Prahy příjemné místo pro svůj budoucí dům. Nakonec získali pozemek, na kterém už jeden stál. Původní úvahy o tom, že by se dal nějak využít, rychle padly. Nevyhovoval dispozičně, umístěním na parcele ani velikostí. A především odporoval zásadnímu požadavku investorů na nové bydlení: mít základní obytný prostor na úrovni zahrady. Stávající domek měl totiž dominantní suterén a hlavní obytné podlaží trčelo asi 1,20 metru nad terénem. Domluvila se tedy demolice a kompletně nová stavba. Architekti vybrali pouhou náhodou. „Následně jsme oslovili ještě další dvě architektonická studia, abychom se ujistili, že jdeme správnou cestou,“ říká investor a konstatuje, že náhoda zafungovala nejlépe: „S architektem Hniličkou se nám spolupracovalo velmi dobře.“

Vizitka

Projekt: ing. arch. Pavel Hnilička

Spolupráce na projektu: Jan Dluhoš, Ondřej Dušek

Zastavěná plocha: 253 m²

Užitná plocha: 350 m²

Obvodové a vnitřní zdivo: keramické tvárnice Porotherm

Střecha: nad patrem a garáží konstrukce z keramických systémových nosníků Porotherm, část nad schodištěm monolitická, železobetonová

Izolace: zateplení obvodového zdiva 20 cm polystyren + omítka, střecha 30 cm

Dělicí příčky: dutinové keramické příčkovky Heluz, sádrové omítky

Schodiště: křivočaré s nosnou železobetonovou deskou s nabetonovanými stupni. Dubový obklad z masivního dřeva

Terasy: pochozí s betonovou dlažbou

Komíny: komínové tvárnice Schiedel

Podlahy: masivní dubové parkety, lité teraco, keramická a betonová dlažba

Vnitřní dveře: dřevěné obložkové, bezfalcové hladké plné

Okna: dřevěná profilů Euro, exteriérové hliníkové žaluzie Hella

Vytápění: tepelné čerpadlo, podlahové topení



Patio sevřené křivočarými

Europrofily z dvojskla jsou zasazené ve smrkových lepených rámech.

Příchod je krytý lehkou pergolou.



ROK PRVNÍ

Uplynul rychle od demolice a základní stavební diskuse nad ní, veškerá povolovací řízení, třebaž razítka až po konečný prováděcí projekt. Investoři původně chtěli celý dům v rovině, ale požadavek se ukázal jako nerealizovatelný, protože nechtěli zároveň slevit z množství dovaných místností. „Výsledná varianta po delších úvahách,“ říká architekt Hnilička, „snad, že bychom zásadně měnili koncepci stávkou, ale přesouvaly se místnosti, do detailů, osobně jsem se dlouho trápil s podobou schodiště.“ Po demolici byla podzemní část starého domu sypána zeminou vytěženou při výkopech nové části novostavby, vybourala se žumpa, která dnes slouží jako nádrž na dešťovou vodu.



Ing. arch.
Pavel Hnilička
autor projektu

Studoval na Fakultě architektury ČVUT u profesora Ladislava Lábuse a profesorky Aleny Šrámkové, po ukončení absolvoval u profesora Dietmara Eberleho na ETH Zürich postgraduální studium. Od roku 2003 je členem Komory architektů a od téhož roku vede samostatný atelier v Praze a spolupracuje s ateliérem Baumschlager Eberle na projektech pro Prahu. V letech 2006 – 2009 spolupracoval s Ondřejem Císlarem ve sdružení HCA – Hnilička Císlar Architekti. V roce 2010 založil společnost Pavel Hnilička Architekti s.r.o. Získal cenu Grand Prix 2008 v kategorii novostavba, 1. místo v soutěži Nový domov 2008. Spolu s realizací staveb se zabývá i podobou města. V roce 2005 vydal v nakladatelství ERA 21 knihu Sídlní kaše – otázky k suburbánní výstavbě rodinných domů. Od roku 2007 je asistentem na FA ČVUT v Ústavu urbanismu. Příležitostně publikuje články o urbanismu a architektuře, po vydání Sídlní kaše je často zván na přednášky, konference a rozhovory pro média k tématu rozpinání měst.

www.hnilicka.cz

Vlevo jsou umístěny vysoké spotřebiče, dřez je ve střední krátké části „účka“.

Na kuchyni navazuje jídelna, centrum společenského dění.



Výkladce po obou stranách u sloupku se mohou odsunout a propojí s obytnou plochou.

VYJÁDŘENÍ ARCHITEKTA

„Pokud člověk o něčem dlouho přemýšlí, vytváří si na to, jak mají věci vypadat, na architekturu vůbec, vlastní názor a není možné, aby dělal vždy pokaždé úplně jinak. Tato cesta ale nemůže být nikdy uzavřena, neznamená to, že se člověk opakuje. Snad se vrací k oblíbeným materiálům, k osvědčenému řešení dveří, dejme tomu, ale jinak je to pokaždé výzva. Každý projekt je jedinečný, liší se klient, jeho zadání i pozemky. Práce na tomto projektu byla příjemná, protože jsme si s investory velmi dobře rozuměli. Myslím, že udělali dobře, že nekoupili pozemek na zelené louce, ale v zástavbě. Pro budoucí investici je velkou výhodou, když znáte okolí, jehož podoba je už určená. Pozemek je dobře orientovaný na jih s přístupem ze severu, parcela umožnila naplnit představu investorů o co největším sepětí se zahradou. Téma vztahu obytného domu k zahradě musí být vždy předmětem pečlivého a promyšleného navrhování, je to to nejnepřehlednější, co může u tohoto typu vzniknout. Za pobyt za městem platíte většinou obrovskou daň v podobě dojíždění. Bez auta se neobejdete, trávíte hodiny za volantem, aby odměnou měla být možnost obývat i venkovní prostor. Myslím, že to se povedlo. Celkový výraz domu je racionálně umírněný a v souladu s duchem oproštěný od zbytečností s důrazem na stavební řemeslné provedení detailu.“

komplikace nastaly při zakládání stavby, na pozemku je zavezený rybník, únosná vrstva půdy byla v různých hloubkách pod terémem. Obtížné geologické podmínky v místech stavby si tedy vyžádaly založení nepodsklepené části domu na pilotách.

PRAVOUHLÉ ŘEŠENÍ SKRÝVÁ KŘIVKY

Základem přízemí jsou dva kvádry, příčně přes ně je položeno patro. Při pohledu z ulice tvoří obě podlaží jednotnou plochu, v zahradě fasáda ustupuje, aby se exteriér a interiér prolínaly. Zatímco patro je myšleno jako klidová intimní zóna, přízemí zahrnuje kromě společenské zóny, pracovní a technických místností i výmink pro



Vnitřní krb je osazen krbovou vložkou Bodart & Gonay Phénix 850.



prarodiče. Dispozice je řešena tak, aby se jednalo dolní podlaží kompletně propojit. Pracovna je velmi vhodně umístěna hned za vchodem, pracovní návštěvy tak nemusí narušovat intimitu rodinného života. Páteř domu naznačuje už přístup krytý pergolou. Vstupní hala ústí do jídelny, pomyslně srdce domu, na nějž volně a bez příček navazuje kuchyně a obývací pokoj. Jídelna je otevřená přes dvě patra, v tom horním lemuje prostor obytná galerie. Nespornou dominantou haly a celého domu je originálně řešené schodiště, které se obtáčí kolem kruhového světlíku o průměru dva metry! „Zkoušeli jsme různé verze,“ říká architekt Hnilička, „zamýšlel jsem se dlouho nad pohybem po schodech, a přišlo mi, že točité schodiště je pro

něj příjemnější. Také mi připadalo doopravdy do pravouhlosti domu jiný prvek.“

VTIP A PRECIZNOST

Dobrých a vtipných řešení je v domě sledují komfort uživatele a sázejí na precizně provedené detaily. Velké výhledy orientované na jih mají zvenku devíticentimetrové masivní hliníkové žaluzie Hella, které se zatáhnou a dobře odcloní sluneční záření. Ovládané elektronicky a v zimě vykazují tepelné zisky. V horních koupelnách jsou světlíky ve tvaru seříznutého kužele, vyrobeného plastu překrytý izolacním trojúhelníkem odklápí motorkem. Ovládá ho čidlo, které začne pršet, vrchlík se zaklopí. Na galerii