



Symbióza dřeva, skla a kovu



Spokojení majitelé

„Hledali jsme klidné místo blízko Prahy s dobrou dostupností. Tato lokalita vše splňuje, z domu vidíme na lesy a v centru Prahy jsme vlakem za 35 minut.“

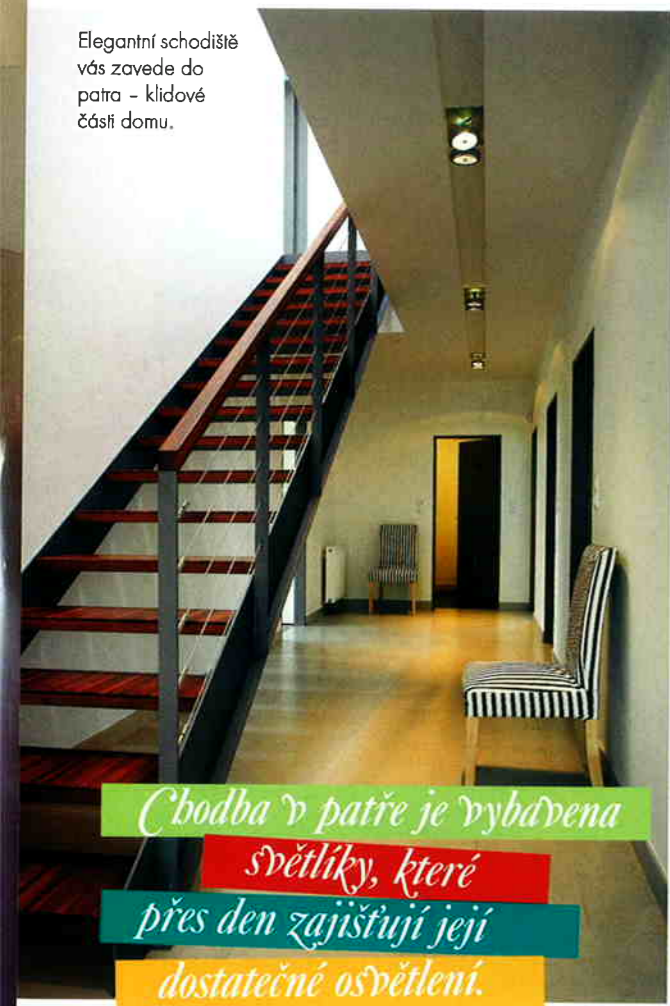


Kuchyňský interiér ožívují červené obklady.

Atraktivní, moderně řešená patrová stavba s dispozicí 5 + 1 patří mezi rodinné domy vybavené tepelným čerpadlem. Její tvar i částečné obložení cedrovým dřevem upoutají na první pohled. →

Text: Naděžda Vondráčková, Foto: Jaroslav Hejzlar

Elegantní schodiště vás zavede do patra – klidové části domu.



Chodba v patře je vybavena světlíky, které přes den zajišťují její dostatečné osvětlení.



Kapitánskou kajutu připomíná kruhové okénko ve vstupních dveřích do obývacího pokoje.

Půdorys domu:



Rodinný dům, jehož přízemí tvoří jednoduchý obdélník a první patro má půdorys ve tvaru kříže, zaujme svým netradičním vzhledem. První poschodí navíc odlehčují čtyři terasy, které byly vybudovány v rozích stavby a na něž lze vstoupit vždy z jednotlivých pokojů v patře domu.

Promyšleno do detailů

Než investoři, architekt i dodavatel přikročili k samotné realizaci stavby, nejméně půl roku předem se pravidelně scházeli nad projektem, plánovali a vše promýšleli do nejmenších detailů. Z příjemné spolupráce, kdy si všichni navzájem vycházeli maximálně vstřícně a o všem se společně radili, vzešly nejen přátelské vztahy přetrvávající i nadále, ale především zajímavě řešený rodinný dům, jenž se právem řadí k těm, na nichž spočíne s obdivem oko kolemjdoucího. „Na začátku jsme jasnou představu neměli,“ říkají o novém domově jeho majitelé, kteří si pro naplnění svého snu vybrali projekt Ing. arch. Vladimíra Kříže a samotnou realizaci stavby svěřili Ing. Pavlu Matyášovi z kolínské společnosti IPM Building. „Věděli jsme, co vše by měl dům mít a jak by měl fungovat, ale ke konečnému vzhledu jsme dospěli společně s architektem, přičemž konečné provedení domu (výběr materiálů apod.) jsme konzultovali s panem Matyášem.“

Dům na kopci

Stavba probíhala přibližně v období jednoho roku, přičemž dokončovací práce byly uzavřeny v zimě 2009. Jako hlavní stavební materiál pro celý dům bylo použito klasické cihlové zdivo, strop a zároveň podlahu v patře tvoří monolitický beton. Aby došlo k odlehčení stavby, rozhodl se architekt spolu s dodavatelem zhotovit strop v patře z lehké dřevěné konstrukce. V celém domě jsou dřevěná okna zvenku opatřena hliníkovými žaluziemi, které během teplých slunečných dní brání přehřívání interiéru. Fasádu domu pak tvoří kombinace dvou barev – bílé a šedivé, které vkusně doplňuje obložení z cedrového dřeva, jež domu propůjčuje přírodní vzhled.



V přízemí

Do přízemí domu, jehož dispozice je 5 + 1, vstoupíte hlavním vchodem ústícím do zádveří, sloužícího jako šatna, a do malé chodby. Dále zde naleznete koupelnu se sprchou, pracovnu, sloužící občas jako hostinský pokoj, i sklad na nejrůznější nezbytné předměty, které nepojmou úložné prostory. Paní domu si zde vymínila vybudovat také malou prádelnu, která byla posléze vybavena automatickou pračkou a sušičkou. Do →

Z červené pohovky se nabízí pohled do ohně plápolajícího v krbu.



Barový pult se židlemi odděluje kuchyň od obývací části.





Prostor u stěny mezi dvěma vchody do obývací místnosti vyplnila bíle lakovaná knihovna s posuvnými skleněnými dveřmi.

Barévné ladění jednotlivých místností je výsledkem práce paní domu.



Koupelna v patře se dvěma umyvadly, vanou, sprchovým koutem v nise a částečně odděleným WC.

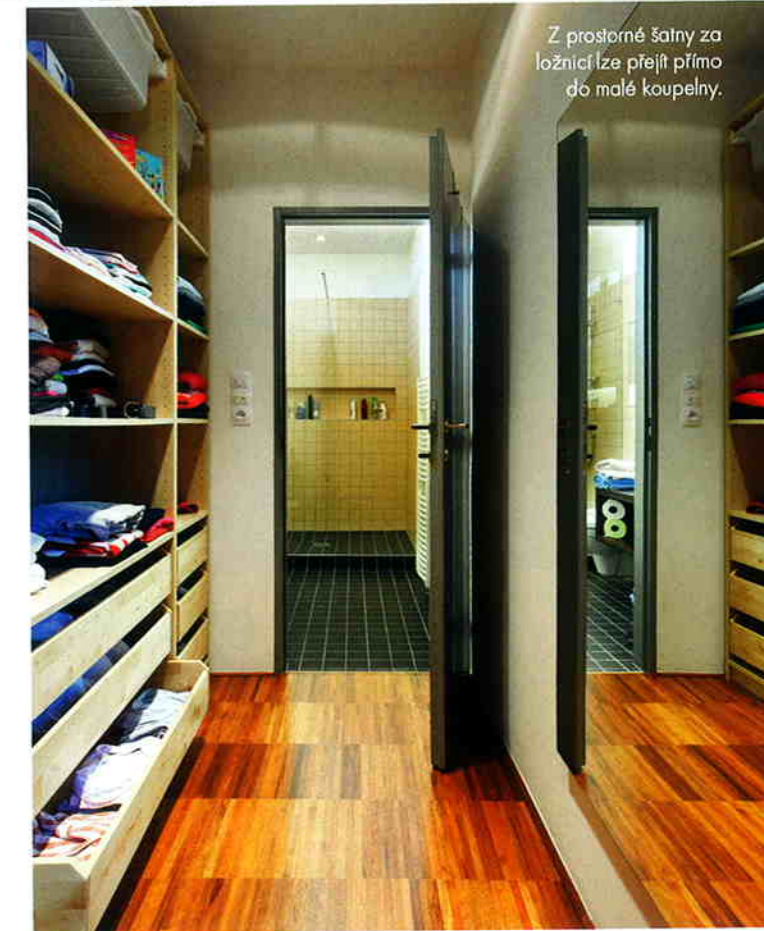
přízemní části domu byla situována také garáž pro jedno auto, která zároveň slouží jako úložný prostor pro kola a lyže. Zezadu na ni navazuje praktická technická místnost, kam byla umístěna nezbytná vzduchotechnika a vše nezbytné pro tepelné čerpadlo.

S krbem i výhledem do zahrady

Největší místnost obdélníkového tvaru, která je srdcem přízemí domu, tvoří obývací pokoj spojený s jídelnou a kuchyňskou částí, která je od obytného interiéru oddělena vysokým barovým pultem se židlemi. Jádrem obývacího prostoru pak tvoří pohodlná sedací souprava v červené barvě, jejíž odstín koresponduje s červenými obklady v kuchyni, z níž je zejména v chladných dnech příjemný pohled do mího-tavých plamenů v krbu naproti. Odtud se však nabízí také uklidňující výhled do zahrady, kam se dá vstoupit přímo z obývací části domu přes velkoryse pojatou terasu.

Klidová část domu

Do patra domu vystoupáte po centrálním schodišti, které vás zavede do úzké středové chodby osvětlené třemi kulatými světlíky. Odtud lze vstoupit do obou dětských pokojů, dále do prostorné ložnice a také do velké rodinné koupelny se dvěma umyvadly, sprchovým koutem a vanou. Praktickým doplňkem této místnosti je špinavé prádlo, jehož dvířka se nacházejí pod umyvadlem a ústí v přízemí přímo do prádelny.



Z prostorné šatny za ložnicí lze přejít přímo do malé koupelny.