

IPM Building

Konárovice

ok plan architects



Že by už kováčova kobyla nebola bosá?

Nedaleko mesta Kolin, v obci Konárovice, je pri hlavnej komunikácii umiestnená budova firmy IPM Building. Prečo práve na tomto mieste?

Fotodokumentácia mierne zavádza. Ona zelená lúka v okolí stavby nie je až tak zelená. IPM Building dlhodobo spolupracuje s firmou ARA, spracujúcou drevo na všetky spôsoby. Majiteľ firmy IPMB Pavel Matyáš má dom v tej istej obci. Jeho rozrastajúca sa firma potrebovala väčšie priestory. Slovo dalo slovo a časť až príliš rozsiahleho pozemku firmy ARA bol odpredaný IPM Building. Spriaznené firmy sa rozhodli zdieľať lokáciu a spestriť tak priemyselný areál obce.

Ako vznikol samotný koncept stavby? Na tom sa obaja hlavní protagonisti, investor aj architekt, zhodnú. Prevádzka a hrubý objem vzišli od investora. „Architekt Rýzner obratom na mé zadání udělal hmotový koncept a musím vám říct, že ten prvotní záměr, což byla opravdu skica pastelkami, kterou mi poslal mailem, z 90 procent zůstal. Měnily se materiálové specifikace, různé detaily. Ale ta hmota a návrh mně hned natolik oslovili, že jsem si říkal, jo, pochopil, co chci.“

Stavba samotná má podobu jednoduchého kvádra, do ktorého sú v dvoch miestach prerezané átriá. 5 modulov po 6 metroch. Architekt priznal, že zadanie bolo pôvodne menšie. Z 22 metrov vzniklo 30. „Když jsme začali dávat objekt do hmot, narazili jsme na disproporci spodku a vršku. Kdybychom metry ubrali, přišli bychom o lichý počet modulů, ten sudý by nevypadal dobře, a kdybychom je zmenšili, změní se proporce a už to zas nebude ono. 'Balkóny' vznikly tím, že jsem z hmoty pro administrativu vyřizl nepotřebný objem. Ponechali jsme ho černý a prosklený, přičemž fasádní efekt – plná zeď, prosklená zeď, plná zeď, prosklená zeď, plná zeď – zůstal stejný. Takže cihla nebo prosklení.“

Exteriér a úprava zelene pred stavbou pochádza z dielne Jitky Kašćákovéj. Pravidelne sekaný trávnik obkolesený divokou lúkou. Na ňom kameňmi vysypaný odraz budovy so soliterným stromom. Na jar dostane záhrada svoj mobiliár a v horizonte 5 – 6 rokov by mala získať finálnu podobu, v ktorej sa bude udržiavať.

Do samotného areálu sa vstupuje priamo z hlavnej komunikácie. Osobné vozidlá parkujú v bezprostrednej blízkosti budovy. Vstup je umiestnený excentricky, zvýraznený červeným orámovaním, ktoré tak ako červená bodka v logu firmy podtrháva budovu samotnú. Pri vstupe zistíte, že červenej je príjemne viac. Nasleduje vzorkovňa a schodisko. Zaostrujete na interiér a pohľadové KB bloky.



Ako sa k nim dospelo? Investor oslovil architekta už s tým, že nechcel klasické murivo a omietky, že by chcel skúsiť niečo iné. „Aby z toho bolo vidieť remeslo, to, že sme stavební firma, že robíme tu zedničtinu a umíme to.“ Slovom architekta: „Od začiatku tu bola predstava, vzít obyčajný materiál a poskládať to z nich ale tak, aby jakýkoľvek človek už na prvni pohľad ocenil precízni detail, i keď by to nebol zrovna jeho šálek čaje.“

Nosná konštrukcia a zároveň interiérová pohľadová stena je z dutých betónových tvárnic firmy KB Blok /1/, stropy z betónových panelov. Na ne sú kotvené katrované cédrové dosky. Poskytujú budove osobitý, veľmi príjemný čuchový vnem. Na podlahe biela liata stierka. Priečky buď z tvaroviek KB alebo presklené bezrámové. Všetky materiály v priamom kontakte, minimalisticky, bez akéhokoľvek zalištovania. Dvere v plných priečkach vo farbe podlahy, zalicované so stenou cez negatívnu spáru.

Vnútorň priestor objektu je veľkoryso presvetlený veľkoformátovým zasklením v čiernych hliníkových profiloch. Kontrastom k materiálom v ich surovej podobe je biely nábytok so sviežo zelenými čelami skriniek s perspexu. Interiéru dominujú masívne lakované cédrové stolové dosky. Materiál síce prírodný, ale precízna úprava lakom? Za architektov: „Hodné kontrolných dnu bolo ohľadné dreva. Tam sme sa trochu rozchádzeli všichni.“



Každý mal trochu iný názor, čo má byť na stole. Drevo na stropě bylo jasné a teď co na ten stůl. Lidě vždy preferuje dřevo v nějaké syrovější podobě.“ Čo na to investor? „Surová deska vypadala skvele. Napustil jsem ji olejem. Vypadala dobre, ale prakticky – katastrofa. Vzal jsem jeden papír, napsal písmeno a vepsalo se to do něj. Cedr je měkké dřevo, když člověk trochu přitlačil, stůl by byl za 2 – 3 roky zničený. Dodavatel nábytku i Ryzner mě přesvědčovali, že to přírodní dřevo bude lepší, já jsem se prostě přes to nepřeněs. Mám rád, když jsou věci čisté a dobře udržovatelné.“

Pokračujeme v prehliadke budovy. Na poschodí oproti schodisku priestorová rezerva, zázemie pre zamestnancov a toalety opakujúce červenú pri vstupe. Za posuvnými dverami srdce firmy – prepojené kancelárske priestory pre prípravu a realizáciu stavby. Nasleduje zasadacia miestnosť, kancelária administratívy, samozrejme kancelária majiteľa firmy a super balkóny na prácu. Ráno slnko, inak tieň, „v lete k nezaplacení“. To boli priestory v zornom poli návštevníka. Do technického zázemia sa vstupuje na prízemí, hneď za zádverím. Vstupuje sa do sivej zóny, už bez cédrových stropov, sivé plechové zárubne, sivé kridla dverí, kovové popisy jednotlivých miestností. Napriek sivej zostávame v elegancii a obdivuhodnej čistote. Z exteriéru je táto časť obložená copilitom. „Původní záměr byl takový, že copilit pokračoval dál za zeď a byl součástí plotu, který měl kryt stavební dvůr. Možná, dle posledních informací, se daný záměr bude dodatečně přeci jen realizovat. Investor o tom uvažuje.“

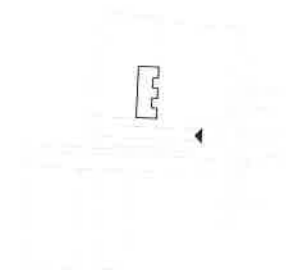
Čo dodať na záver? Skutočne sa vec podarila. Vzniklo reprezentatívne firemné sídlo a zároveň veľmi príjemné prostredie pre prácu s bonusom vonkajších balkónov a záhrady.

Ivana Tláškalová Zavillová, FA ČVUT

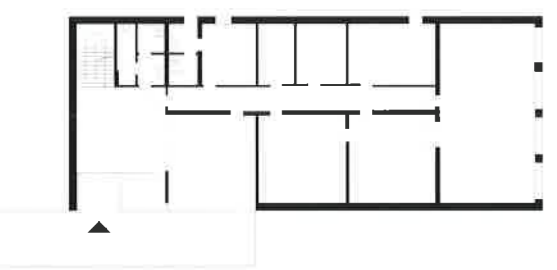
Poznámky:

1 „Což ve finále znamenalo, že za jakéhokoli počasí děláte sice hrubou stavbu, no zároveň finální povrchy a že po jeden a půl metru musíte zdění zastavit, nastrokat veškerý instalace a až pak pokračovat.“

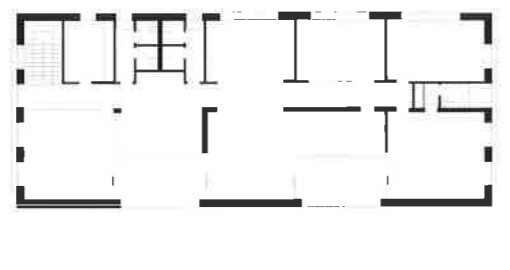
2 „Mám rád, když jsou detaily čisté, minimalistický bez zalištování. Chtěl jsem, aby se těm detailům dalo podívat až na kost, aby bylo vidět, že si s nimi umíme poradit.“



Situácia



Pôdorys 1. np



Pôdorys 2. np



Areál spoločnosti IPM Building, Konárovice

Investor: IPM Building, spol. s r.o.
Autor: Luděk Ryzner / OK PLAN ARCHITECTS, spoluautor: Jiří Vincenc
Projekt: 09. 2009 – 10. 2011, realizácia: 2011 – 2012
Zastavaná plocha: 420 m², obštvaný priestor: 3 253 m³
Úžitková plocha: 593 m²
Foto: Jaroslav Hejzlár



Luděk Ryzner
*1969 Humpolec
*1994 CVUT Praha –
modul architektura
www.okplan.cz

Jiří Vincenc
*1985 Jihlava
*2009 FA CVUT Praha